

7

**Akademii Sztuk Pięknych**  
Academies of Fine Arts

4

**najlepsze dyplomy projektowe z każdej uczelni**  
best design diplomas from each Academy

**design 28**

---

**Najlepsze dyplomy projektowe**  
**Akademii Sztuk Pięknych 2013**  
**24 lipca – 31 sierpnia 2013**  
Academy of Fine Arts  
Best Design Diploma  
July 24 – August 31, 2013

---

# design 28

---

## Wstęp

---

Od niespełna roku przedstawiciele Wydziałów Projektowych uczelni artystycznych, podległych Ministerstwu Kultury i Dziedzictwa Narodowego, intensywnie pracują nad stworzeniem wspólnej dla całej Polski strategii kształcenia w obszarze dizajnu. Ta cenna inicjatywa daje szansę na uporządkowanie systemu nauczania – model centrum dizajnu i systemu współpracujących z nim jednostek specjalistycznych w poszczególnych uczelniach umożliwi otwarcie nowego rozdziału w obszarze funkcjonowania nowoczesnego projektowania w Polsce. Ta jedna z najważniejszych dziedzin w tworzeniu wizerunku współczesności, dająca uczelniom możliwość konkretnej i owocnej współpracy na styku projektowania, biznesu i przemysłu, jest niezwykle ważna w formowaniu nowoczesnego oblicza uczelni wyższych w Polsce. Jednocześnie, poprzez młodych, zdolnych artystów projektantów, uczelnie artystyczne mają szansę stać się w większym stopniu odpowiedzialnymi za kształtowanie naszego otoczenia, w szerokim rozumieniu tego słowa.

Czwarta edycja ogólnopolskiego konkursu *Najlepsze dyplomy projektowe Akademii Sztuk Pięknych*, poprzez stworzenie możliwości podsumowania, porównania oraz przeanalizowania osiągnięć młodych adeptów dizajnu, jak również będąc okazją do spotkań, wymiany poglądów i spostrzeżeń, znakomicie wpisuje się w ten czas określania oblicza projektowania w uczelniach artystycznych.

Swoje osiągnięcia w kolejnej edycji pokazują wybrani przez pedagogów macierzystych uczelni najlepsi absolwenci Akademii Sztuk Pięknych w Gdańsku, Katowicach, Krakowie, Łodzi, Warszawie, Wrocławiu oraz Uniwersytetu Artystycznego w Poznaniu, a finał konkursu po raz kolejny zagości w murach galerii ASP w Katowicach Rondo Sztuki. Podziwiać zatem mamy okazję „kwiat” polskiego młodego dizajnu, mamy szansę w jednej przestrzeni zobaczyć prace najzdolniejszych młodych projektantów w naszym kraju. Dla nich to również możliwość zaprezentowania się szerokiej publiczności i szansa na nawiązanie kontaktów, które być może przyniosą wymierne owoce już w najbliższej przyszłości.

W lipcu spotkamy się dwukrotnie. Najpierw na północnym biegunie Polski, w Gdańsku, gdzie wybierzemy najlepsze dyplomy artystyczne, a następnie, na południu, w Katowicach, wybierając najlepsze dyplomy projektowe. Katowicki konkurs zwieńczy, jak co roku, rozdanie nagród. Jury złożone z rektorów naszych uczelni wyłoni siedmiu laureatów i przyzna Nagrodę Rektorów Akademii Sztuk Pięknych. Swoją nagrodę przyzna również Minister Kultury i Dziedzictwa Narodowego, Marszałek Województwa Śląskiego oraz Prezydent Miasta Katowice. Wszystkim nagrodzonym serdecznie gratuluję, gratuluję nominowanym oraz wszystkim uczestnikom wystawy i chciałbym już dziś zaprosić do Ronda Sztuki za rok, na kolejną, już piątą edycję konkursu *Najlepsze dyplomy projektowe Akademii Sztuk Pięknych*.

**Prof. dr hab. Antoni Cygan**

Rektor ASP w Katowicach

---

## Introduction

---

For almost a year, representatives of design faculties at higher education institutions for art studies under the Ministry of Culture and National Heritage have been working intensely on developing a common strategy for Polish education in the field of design. This valuable initiative provides an opportunity to organize the education system – the model of one design centre and a network of cooperating specialist units within each institution will open a new chapter in the functioning of design in Poland. As one of the most important sectors in creating the image of the present day, providing higher education institutions with the possibility of a real and productive cooperation at the meeting point of design, business and industry, it is extremely important in shaping the modern face of higher education in Poland. At the same time, through young, talented designers, art schools have the opportunity to gain more influence on shaping our environment, in the broad sense of the word.

The fourth edition of the national competition Academy of Fine Arts Best Design Diploma, by enabling the recapitulation, comparison and analysis of the achievements of design graduates, as well as being an opportunity to meet, exchange ideas and insights, perfectly fits into this time of determining the future of design at art schools.

The best graduates from the Academy of Fine Arts in Gdansk, Katowice, Krakow, Lodz, Warsaw, Wroclaw and University of Arts in Poznan will present their achievements chosen by the parent institution teachers in this year's edition of the show and the final of the competition once again will take place at the Academy of Fine Arts in Katowice gallery Rondo Sztuki. Thus we have the opportunity to meet the 'cream' of young Polish design, a chance to see the works of some of the most talented young designers in our country. For them, it is also an opportunity to present themselves to the public and to establish contacts that may bring tangible results in the near future.

In July we meet twice. First, at the Northern extremity of Poland in Gdansk, where we select best art diploma, and then, in the South, in Katowice, selecting best design diploma. The competition, as every year, is followed by the award ceremony. A jury composed of representatives of participating institutions will select seven nominees and award the Academy of Fine Arts Rectors' Prize. Prizes are also awarded by the Minister of Culture and National Heritage, Marshal of the Silesian Voivodeship and the Mayor of Katowice. I warmly congratulate all the award-winners, congratulations to all the nominees and participants of the exhibition and I would like to invite everyone to Rondo Sztuki for the year to come to the next, fifth edition of Academy of Fine Arts Best Design Diploma.

**Professor Antoni Cygan**

Rector of the Academy of Fine Arts in Katowice

---

**Spis treści / Wykaz Nagród i Wyróżnień**  
**Contents / Prizes and honorary mentions**

---

**ASP Gdańsk**

**8**  
Natalia Buczkowska

**Nagroda  
Prezydenta  
Miasta Katowice**  
**10**  
Joanna Sichel

**12**  
Gabriela Guzik

**14**  
Agata Plank

---

**ASP Katowice**

**Wyróżnienie  
Honorowe**  
**16**  
Martyna Bargiel

**Wyróżnienie  
Honorowe**  
**18**  
Marcin Kasperek

**20**  
Piotr Szencel

**22**  
Sonia Świeżawska

---

**ASP Kraków**

**24**  
Michalina Adamczyk

**26**  
Dorota Kwiecień

**Nagroda  
Rektorów**  
**28**  
Joanna Michałek

**30**  
Marta Stanisław

---

**ASP Łódź**

**Nagroda  
Ministra Kultury  
i Dziedzictwa  
Narodowego**

**32**  
Rafał Kowalczyk

**34**  
Barbara Okrasa

**36**  
Agnieszka Chowaniec

**38**  
Hubert Kolański

---

**UA Poznań**

**40**  
Barbara Antkowiak

**42**  
Marina Suchorska

**44**  
Justyna Krüger

**46**  
Szymon Sznajder

---

**ASP Warszawa**

**48**  
Agnieszka Jakubowska

**50**  
Jan Bajtlik

**52**  
Monika Toruń

**54**  
Jakub Marzoch

---

**ASP Wrocław**

**Wyróżnienie  
Honorowe**  
**56**  
Wiktoria Lenart

**58**  
Marlena Mątecka

**Nagroda  
Marszałka  
Województwa  
Śląskiego**  
**60**  
Kamila Mróz

**62**  
Sylwia Suchanek



## ASP Gdańsk

Natalia Buczkowska

### TYTUŁ

Stara hala stoczni – recyklowanie architektury przemysłowej na potrzeby Akademii Projektowania Ekologicznego

### PROMOTOR

dr hab. Jacek Dominiczak, prof. ASP

### WYDZIAŁ

Architektury Wnętrz i Wzornictwa

Projekt wewnętrzny odsuniętego od murów budynku Akademii w technologii ubijanej ziemi. W Akademii znajdują się: studia projektowe mające możliwość podniesienia rolet akustycznych (ukrytych w belkach stropu), tworząc wspólną przestrzeń, ogród, audytorium, biblioteka, prototypownia. Komunikacja biegnie wzdłuż starych murów hali na poziomie zero i na podwieszanych pod kratownicą rampach. Ewakuacja jest wyprowadzona do stalowych tuneli o konstrukcji mostowej z opuszczanymi schodami. „Budynek z Ziemi” poddany został przez autorkę deformacji, jego ściany na przemian zbliżają się i oddalają od murów ceglanej hali. Po zachodniej stronie hali wprowadzono basen lustrzany. Projekt opracowano w oparciu o „Siatki miejskie” prof. Jacka Dominiczaka.

## ASP Gdańsk

Natalia Buczkowska

### TITLE

Old shipyard hall – post-industrial architecture revitalised as Sustainable Design Academy

### SUPERVISOR

dr hab. Jacek Dominiczak, prof. ASP

### FACULTY

Architecture and Design

Architectural design inside the shipyard walls in rammed earth technology. The Academy includes: design studios with the possibility of raising acoustic shutters (hidden in the tie-beams) and creating an enclosed space; garden, auditorium, library, prototyping room. Passageways go along the old walls of the hall on level 0 and on ramps suspended on the railing. Escape routes go through steel tunnels with bridge construction and retractable stairs. The 'Earth Building' has been deformed by the author – its walls go nearer and then move away from the brick walls of the hall. A reflecting pool is located in the Western part of the hall. The design is based on 'City Grids' by professor Jacek Dominiczak.



**ASP Gdańsk**

Joanna Sichel

**TYTUŁ**

Chodzik dla osób z osłabieniem kończyn dolnych

**PROMOTOR**

dr hab. Jarosław Szymański

**WYDZIAŁ**

Architektury Wnętrz i Wzornictwa

Projekt powstał na podstawie analizy rynku, analizy funkcjonalności istniejącego rozwiązania oraz przeprowadzonych badań na modelu w skali 1:1. Chodzik jest przeznaczony do reedukacji chodu oraz dla osób z długotrwałym osłabieniem kończyn dolnych. Ciężar ciała jest przenoszony na ręce i tułów, odciążając nogi. Projekt jest rodzajem modyfikacji już działających rozwiązań. Różni go od nich dodatkowe elementy, ułatwiające siadanie i wstawanie z łóżek, foteli, czy krzeseł: zakładane siedzisko do odpoczynku, hamulce odblokowywane automatycznie oraz blokowane przez pacjenta przy uchwycie. Materiały, użyte w projekcie to: stal nierdzewna, stal malowana proszkowo, pianka poliuretanowa i tkaniny.

**ASP Gdańsk**

Joanna Sichel

**TITLE**

Walking frame for people with weakened lower limbs

**SUPERVISOR**

dr hab. Jarosław Szymański

**FACULTY**

Architecture and Design

The walking frame was designed on the basis of market analysis, functionality analysis of an existing product and tests on a 1:1 scale model. It is intended for gait re-education and people with long-term lower limb weakening. The weight is supported by the upper body, reducing leg strain. The design is a modification of already existing solutions. It is distinguished by additional elements that help to sit down and get up from beds and chairs, removable seat for resting and brakes that are unblocked automatically and blocked by the patient at the handle. The materials used are: stainless steel, powder-coated steel, polyurethane foam, and fabric.



**ASP Gdańsk**

Gabriela Guzik

**TYTUŁ**

Opracowanie oprawy graficznej  
wydawnictwa muzycznego

**PROMOTOR**

kwal. II st. Sławomir Witkowski

**WYDZIAŁ**

Grafiki

Tytuł albumu – *Hitte* – w języku holenderskim znaczy upał, natomiast poszczególne utwory noszą nazwy miast. Określenie charakteru tego wydawnictwa uzyskano poprzez budowanie swoistego kolażu z figur geometrycznych, wykorzystując również w tle analogowe warstwy, bogate w szumy, odzwierciedlające kurz miejski. Wszystkie te elementy odnoszą się do muzyki eksperymentalno-elektronicznej. Autorka zdecydowała się wykorzystać w swojej pracy folię holograficzną, odzwierciedlającą efekt mirażu, zjawiska występującego często podczas rzeźzonego upału, do którego odnosi się nazwa albumu.

**ASP Gdańsk**

Gabriela Guzik

**TITLE**

Graphic design for a music album

**SUPERVISOR**

kwal. II st. Sławomir Witkowski

**FACULTY**

Graphics

The title of the album, *Hitte*, means 'heat' in Dutch, and the tracks are named after cities. The character of the record is established by a collage of geometrical figures, using analogue layers in the background to reflect urban noise. All those elements have a relation to the experimental electronic music. The designer used holographic foil in her work to represent the mirage effect caused by the heat that the record is named after.





**ASP Gdańsk**  
Agata Plank

**TYTUŁ**  
Projekt aplikacji na telefon o nazwie *Mypostcard*

**PROMOTOR**  
kwal. II st. Sławomir Witkowski

**WYDZIAŁ**  
Grafiki

Głównym celem aplikacji jest urozmaicenie pocztówki miejskiej. Aplikacja ma za zadanie stworzyć indywidualne, atrakcyjne, wyróżniające się na tle istniejących pocztówki. Zaprojektowana jest w sposób, umożliwiający inne spojrzenie na temat widokówki i zwraca uwagę na zaniedbany rynek kart pocztowych. Aplikacja umożliwia użytkownikowi edytowanie zrobionego zdjęcia w szybki sposób za pomocą kilku funkcji takich, jak deformacja fotografii, stworzenie kompozycji z figur, odbicie lustrzane. Przeznaczona jest dla użytkowników smartfonów.

**ASP Gdańsk**  
Agata Plank

**TITLE**  
*Mypostcard phone app design*

**SUPERVISOR**  
kwal. II st. Sławomir Witkowski

**FACULTY**  
Graphics

The purpose of the app is to introduce variety to city post-cards. Its function is to make customised, attractive post-cards that stand out from others. It is designed to allow a different view on postcards and call attention to the neglected niche on the market. It allows the user to quickly edit the picture with functions such as distort, mirror image, create a geometric composition. It is intended for young and creative smartphone users.



## ASP Katowice

Martyna Bargiel

### TYTUŁ

Afery korupcyjne

### PROMOTOR

dr hab. Tomasz Bierkowski

### WYDZIAŁ

Projektowy

Czy masz wrażenie, że w Polsce korupcja uchodzi na sucho? Czy wiesz, jak zakończyły się jedne z największych afer politycznych we współczesnej Polsce (afery: taśmowa, Sawickiej, automatowa)? Odpowiedzi na te pytania postanowiła udzielić Martyna Bargiel, w oparciu o materiały usystematyzowane przez organizację pozarządową Centrum Cyfrowe. Zebrane zostały rozproszone doniesienia medialne na temat największych afer korupcyjnych Polski ostatniego dwudziestolecia. Na ich bazie powstał projekt, który przy zastosowaniu prostego kodu infograficznego wizualizuje przebieg kilku skandali. Język wizualny, nawiązujący do systemu Isotype, porządkuje złożoną, wielowątkową narrację oraz ułatwia jej zrozumienie.

Projekt skierowany jest do obywatela RP, który – na skutek szumu medialnego i tabloidyzacji mediów – nie ma wyczerpującej wiedzy na temat przebiegu afer korupcyjnych. Dodatkowym celem pracy jest zaoferowanie odbiorcy możliwości zbudowania własnej oceny sytuacji.



## ASP Katowice

Martyna Bargiel

### TITLE

Corruption scandals

### SUPERVISOR

dr hab. Tomasz Bierkowski

### FACULTY

Design

Don't you have the impression that in Poland corruption goes unpunished? Do you know the ending of the biggest corruption scandals in contemporary Poland (taping scandal, Sawicka's scandal, slot-machine scandal)? Martyna Bargiel decided to look for answer to these questions, based on materials provided by Centrum Cyfrowe non-governmental organization. Dispersed media coverage of the biggest corruption scandals in the last two decades has been collected. Simple iconographic code visualises the course of several scandals. Visual language, related to the Isotype system, introduces order into a complex, multi-thread narrative and makes it easier to understand.

The project is intended for a Polish citizen who has insufficient knowledge of the matter resulting from information noise and media tabloidization. An additional aim is to enable an individual assessment of the matter.



## ASP Katowice

Marcin Kasperek

### TYTUŁ

Narzędzie ułatwiające odbiór informacji osobom dyslektycznym

### PROMOTOR

dr hab. Ewa Satalecka

### WYDZIAŁ

Projektowy

## ASP Katowice

Marcin Kasperek

### TITLE

A tool for facilitating information reception by dyslexics

### SUPERVISOR

dr hab. Ewa Satalecka

### FACULTY

Design

Dysertacja ta poświęcona jest zagadnieniu typografii, dedykowanej dyslektycznym czytelnikom w wieku szkolnym. Jest próbą odpowiedzi na pytanie, czy krój pisma ma wpływ na jakość czytania wśród tego rodzaju odbiorców. Praca jest wnikliwą analizą problemu dysleksji, a także studium relacji kłopotów z czytaniem i typografii. Składa się z części analitycznej, w której autor relacjonuje badania przeprowadzone wśród dyslektycznych uczniów ostatnich klas szkoły podstawowej, dotyczące percepcji różnych krojów pisma. Podczas badań i analiz poczynionych w części teoretycznej powstała propozycja kroju Doferm, zaprojektowanego i opisanego przez autora.

The final thesis is devoted to the issue of typography designed for dyslexic readers of school age. It is an attempt to answer the question if typeface has any influence on reading skills of dyslexics. The thesis provides an analysis of the problem of dyslexia and a study of the relations between reading disorder and typography. It includes a research part, where the author relates his survey among dyslexic sixth grade students on their perception of different typefaces. Research and analysis have led the author to the creation of Doferm typeface.



## ASP Katowice

Piotr Szencel

### TYTUŁ

24 Guide App – aplikacja turystyczna na urządzenia mobilne

### PROMOTOR

dr Jacek Mrowczyk

### WYDZIAŁ

Projektowy

Analiza statystyk turystycznych, przeprowadzanych przez Ministerstwo Turystyki, pokazuje, że tendencje turystyczne w Polsce rosną z każdym rokiem. Informacje te stały się inspiracją do projektu aplikacji dedykowanej osobom, odbywającym krótkie podróże biznesowe lub turystyczne. Unikatową cechą aplikacji jest aktualizacja informacji w trybie 24-godzinnym. Projekt zakłada również wykorzystanie dodatkowych funkcji takich, jak np. rzeczywistość wzbogacona, które mają pomóc w zaspokojeniu potrzeb turystycznych w mieście.

## ASP Katowice

Piotr Szencel

### TITLE

24 Guide App – travel app for mobile devices

### SUPERVISOR

dr Jacek Mrowczyk

### FACULTY

Design

Analysis of travel statistics conducted by the Ministry of Tourism shows that the number of travellers in Poland increases with each year. This information inspired designing an app intended for people who make short business or leisure trips. A unique feature of the app is updating data in a 24-hour cycle. It also has additional functionalities, such as using extended reality to help satisfy the needs of a city visitor.



---

**ASP Katowice****Sonia Świeżawska**

---

**TYTUŁ**

*Mimesis* – cykl fotografii mody

---

**PROMOTOR**

dr Anna Sielska

---

**WYDZIAŁ**

Projektowy

---

Praca dyplomowa składa się z cyklu fotografii, będącego zwieńczeniem współpracy z polskimi projektantami mody. Założeniem dyplomu było zrealizowanie pięciu modowych sesji zdjęciowych i filmów backstage'owych oraz zaprojektowanie katalogów w typie edytorialu, które są formą portfolio dla projektanta odzieży. Cykl *Mimesis* to poszukiwanie podobieństw między kreacją, a rzeczywistością. Wszystkie elementy sesji zdjęciowej są mimetyczne, naśladując siebie nawzajem, tworzą integralną całość. Charakter wykonanych fotografii ma ścisły związek ze strukturą i formą kolekcji odzieży.

---

**ASP Katowice****Sonia Świeżawska**

---

**TITLE**

*Mimesis* – fashion photography cycle

---

**SUPERVISOR**

dr Anna Sielska

---

**FACULTY**

Design

---

The diploma project is a cycle of photographs created in cooperation with Polish fashion designers. The intention was to produce five fashion photography shoots and backstage films together with an editorial-style catalogue as a form of a portfolio for a fashion designer. *Mimesis* cycle is a search for resemblances between creation and reality. All elements of the session are mimetic and reproduce one another to create a coherent whole. The character of the photographs is in close relation with the structure and form of the fashion collection.



**ASP Kraków**

Michalina Adamczyk

**TYTUŁ**

Twierdza miejska – pole interakcji

**PROMOTOR**

prof. Elżbieta Pakuła-Kwak

**WYDZIAŁ**

Architektury Wnętrz

Projekt *Twierdza miejska – pole interakcji* powstał w opozycji do dzisiejszych zatłoczonych miast, w których brakuje przestrzeni sprzyjającej człowiekowi. Pełni funkcję miejsca dającego poczucie bezpieczeństwa, ale nie poprzez grube, obronne mury, tak, jak sugeruje temat projektu, lecz przez różnorodne przestrzenie, gdzie każdy będzie mógł znaleźć miejsce dla siebie. Dzisiaj wojny toczą się na inną skalę i na innych płaszczyznach, dlatego grube mury już nie wystarczą, tak więc czy jest sens ich stawiania? Autorka zamienia je więc na szklane ściany, tak by bariera między tym co na zewnątrz, była oddzielona od wewnątrz tylko umownie. Funkcję obronną zamieniono na ochronę przed nieprzyjnym miastem. W efekcie powstać ma miejsce beztrudne, przyjazne człowiekowi.



**ASP Kraków**

Michalina Adamczyk

**TITLE**

Urban stronghold – field for interaction

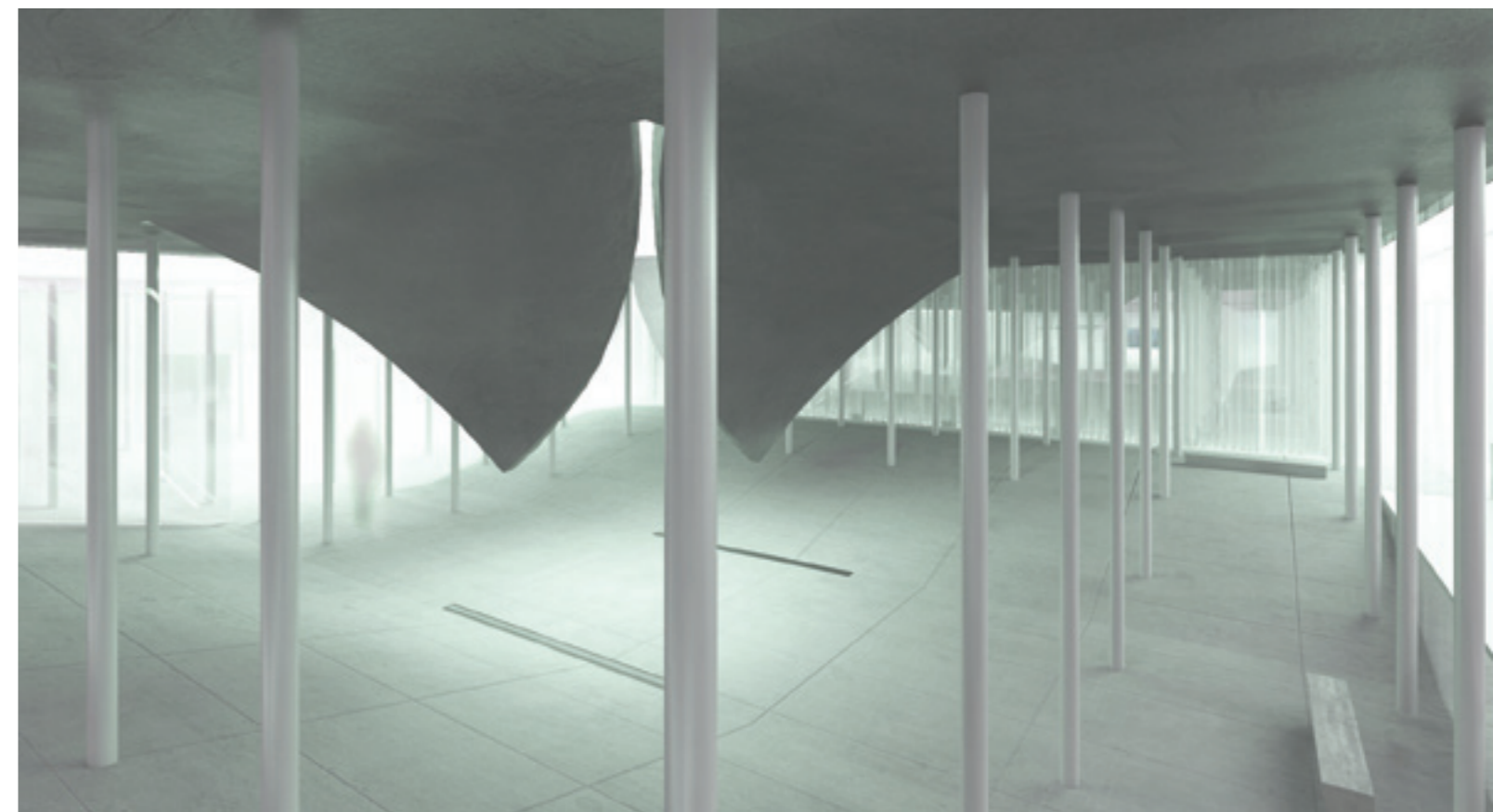
**SUPERVISOR**

prof. Elżbieta Pakuła-Kwak

**FACULTY**

Interior Design

*Urban stronghold – field for interaction* project was designed in opposition to modern overcrowded cities that lack friendly spaces for their inhabitants. It functions as a space that gives a feeling of security, but not through thick fortified walls as the name suggests, but with varied spaces that will accommodate anyone. In our time wars are fought on a different scale and level, walls can no longer protect us, so what is the use of constructing them? The author replaced walls with glass panes, so that the partition between the exterior and the interior be only symbolic. The defensive function was changed to protection from the unfriendly city. The effect is a carefree, user-friendly environment.



**ASP Kraków**

## Dorota Kwiecień

### TYTUŁ

Kolekcja lamp wykorzystujących alternatywne źródła energii

### PROMOTOR

prof. Roman Kurzawski

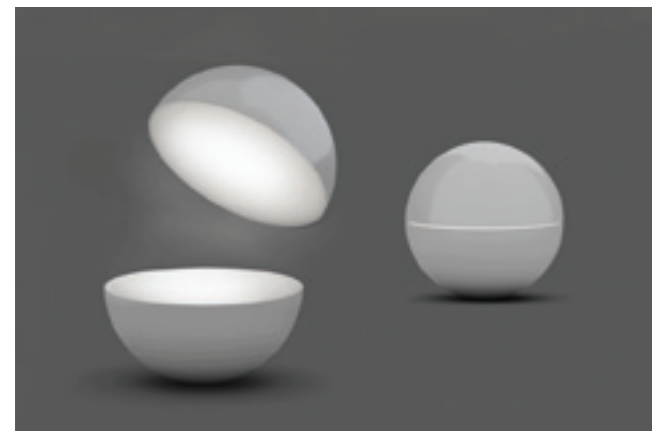
### WYDZIAŁ

Architektury Wnętrz

Praca składa się z trzech lamp, czerpiących energię ze źródeł alternatywnych. Lampę z ogniwem fotowoltaicznym nocą wiszamy w pobliżu łóżka, by zapewnić poczucie bezpieczeństwa, ale dzięki formie i technologii można z niej również korzystać w innych sytuacjach.

Lampa-kula prowokuje do aktywności: turlania, czy rzucania. Wewnętrzny mechanizm zamienia energię kinetyczną na elektryczną i magazynuje ją. Po rozdzieleniu na pół piłka zamienia się w lampę i zaczyna świecić.

Lampa bioluminescencyjna to pojemnik nawiązujący do butelki Kleina, w którym znajduje się płyn z wyselekcjonowanym gatunkiem bakterii. Zapewniając odpowiednie warunki uzyskamy przyjemne światło.



**ASP Kraków**

## Dorota Kwiecień

### TITLE

A collection of lamps that use alternative energy sources

### SUPERVISOR

prof. Roman Kurzawski

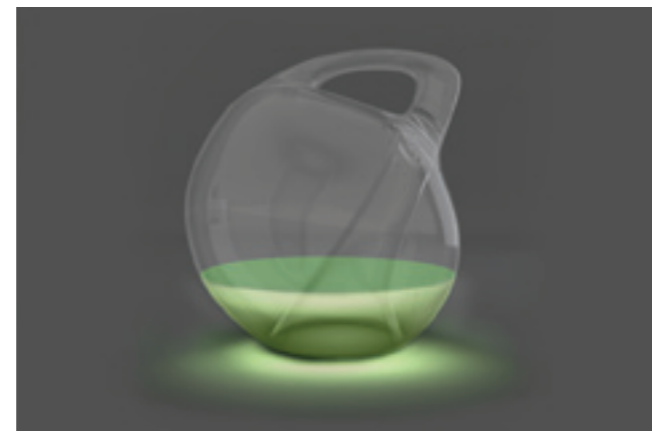
### FACULTY

Interior Design

The diploma project consists of three lamps powered by alternative energy sources. The photovoltaic lamp is meant to be hung near the bed to provide a feeling of security, but its form and technology permit its use also in other contexts.

The spherical lamp provokes physical activity: rolling and throwing. An in-built mechanism transforms kinetic energy to electricity and stores it. After the ball is split into halves it turns into a lamp and begins to shine.

The bioluminescent lamp is a container related to the Klein bottle, filled with liquid inhabited by selected bacteria strains. Provided with appropriate conditions they will produce a pleasant light.



## ASP Kraków

Joanna Michałek

### TYTUŁ

Wybrane elementy identyfikacji firmy Forest

### PROMOTOR

prof. Jan Nuckowski

### WYDZIAŁ

Form Przemysłowych

Forest to firma produkująca wieszaki odzieżowe oraz galanterię drewnianą. Projekt pracy dyplomowej obejmuje propozycję nowego znaku oraz zawiera szczegółowy opis jego stosowania. W ramach pracy zostały również zaprojektowane podstawowe druki akcydensowe, opakowania, etykiety produktowe, katalogi firmowe, broszury oraz seria plakatów. Projekt powstał przy współpracy z firmą i jest odpowiedzią na jej realne potrzeby.

## ASP Kraków

Joanna Michałek

### TITLE

Selected elements of Forest company corporate identity

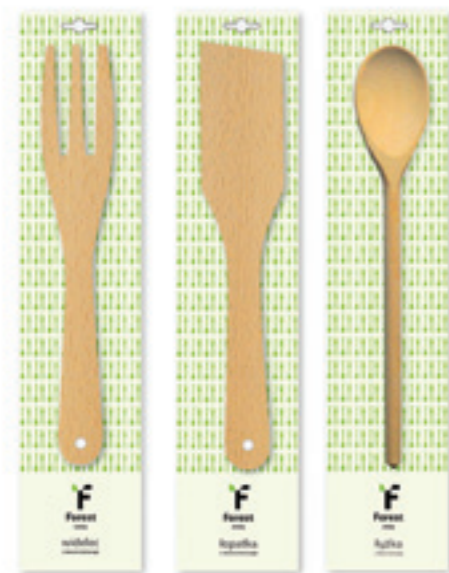
### SUPERVISOR

prof. Jan Nuckowski

### FACULTY

Industrial Design

Forest is a manufacturer of clothes hangers and decorative wood elements. The diploma project consists of a new logo design and its detailed usage manual. Other elements include printed office forms, packaging, product labels, catalogues, brochures and a series of posters. The design was developed in cooperation with the company and in response to its actual needs.





**ASP Kraków**

Marta Stanisiz

**TYTUŁ**

Projekt koncepcyjny siedziska  
o zmiennych podstawach

**PROMOTOR**

dr hab. Marek Liskiewicz

**WYDZIAŁ**

Form Przemysłowych

MS Chair to projekt koncepcyjny siedziska z tworzywa sztucznego, formowanego metodą wtrysku z gazem. Projekt krzesła składa się z jednej skorupy oraz różnego rodzaju podstaw, co jest równoznaczne ze zmianą przeznaczenia mebla. Drewniane nogi dobrze wpisują się w przestrzeń domu, np. jadalni. Zmiana materiału na aluminium pozwala na zastosowanie w warunkach zewnętrznych – w ogrodzie lub na tarasie. Wykorzystanie jako podstawy odpowiednio wygiętych stalowych rurek umożliwia sztaplowanie krzesła, a co za tym idzie świetnie sprawdza się w kawiarniach. Połączenie kilku skorup na jednej podstawie ułatwia aranżację poczekalni, dworców, czy lotnisk. W przestrzeni biurowej nie może zabraknąć fotela na kółkach lub obrotowego o zmiennych wysokościach.

**ASP Kraków**

Marta Stanisiz

**TITLE**

Conceptual design of a seat  
with exchangeable bases

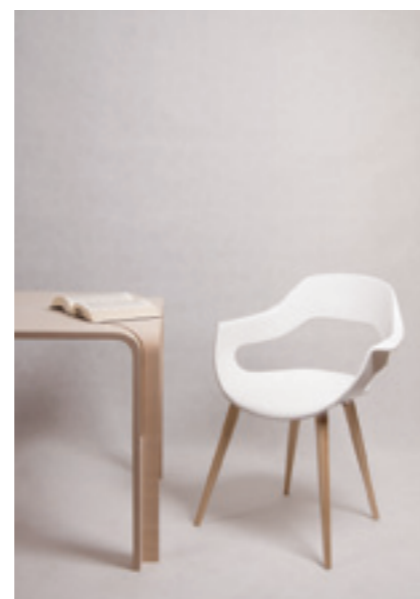
**SUPERVISOR**

dr hab. Marek Liskiewicz

**FACULTY**

Industrial Design

MS Chair is the conceptual design of a plastic seat made by gas assisted injection moulding. It includes one shell and several bases used for changing the function of the chair. Wooden legs are intended for home use, for instance in the dining room. Aluminium legs can be used out of doors in the garden or on the terrace. Steel tubes allow stapling the chairs, which is ideal for cafés. Combining several shells on one base helps furnish a waiting room, station or airport. Office space could not do without swivel chairs and adjustable draughtsman's chairs.



**ASP Łódź**

## Rafał Kowalczyk

**TYTUŁ**

Projekt roweru miejskiego

**PROMOTOR**

dr hab. Mariusz Włodarczyk, prof. ASP

**WYDZIAŁ**

Wzornictwa i Architektury Wnętrz

Projekt, dający wygodne i estetyczne rozwiązania, nacechowane ergonomią i zgodne z obowiązującym prawem. Rower integruje antykradzieżowe zabezpieczenie i torbę, która dodaje aspektu modowego. Zapięcie typu *lock safety system* jest rozwiązaniem oferującym komfort użytkownikowi roweru. Wygodny uchwyt i miejsce jego umieszczenia umożliwiają łatwą obsługę podczas zamykania i otwierania. Torba, która czasowo jest zintegrowana z ramą przez umieszczenie jej w specjalnym bagażniku, daje się bezproblemowo z niego usunąć, kiedy zostawiamy rower i równie łatwo umieścić z powrotem na ramie, kiedy chcemy odjechać. Podczas korzystania z torby możemy użyć dołączonego do niej paska.

**ASP Łódź**

## Rafał Kowalczyk

**TITLE**

City bike design

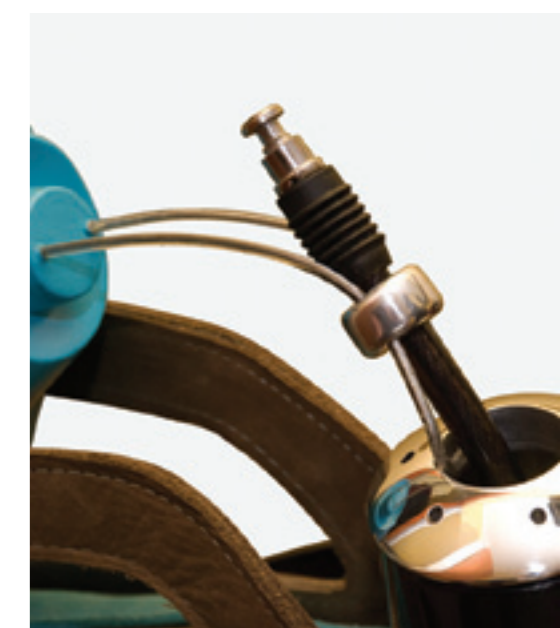
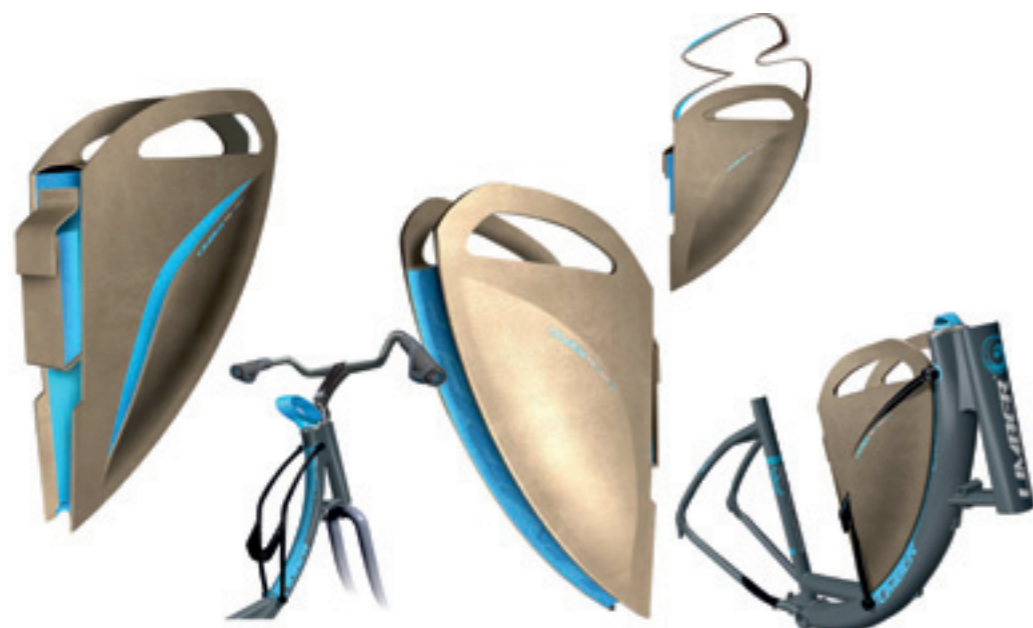
**SUPERVISOR**

dr hab. Mariusz Włodarczyk, prof. ASP

**FACULTY**

Industrial Design and Interior Design

A design that provides comfortable, aesthetic and ergonomic solutions in compliance with the law. The bike has an integrated anti-theft lock and a bag that gives it a fashionable twist. The lock safety system is easy to use. A comfortable grip and the placement of the lock guarantee problem-free locking and unlocking. The bag is placed on the frame in a special carrier. It can be easily removed on leaving the bike and put back for continuing the ride. The bag can also be worn on an attached shoulder strap.



**ASP Łódź**

Barbara Okrasa

**TYTUŁ**

Komiks Gilles McCabe – część 1.

**PROMOTOR**

dr hab. Gabriel Kołat, prof. ASP

**WYDZIAŁ**

Grafiki i Malarstwa

Autorem strony wizualnej jest Barbara Okrasa, scenariusz należy do Daniela Gizickiego. Album składa się z 52 stron w technice mieszanej. Szkic został wykonany tradycyjnie, a kolory nałożone w programie graficznym. Jest to pierwszy dyplom, który powstał w Pracowni Rysunku, Ilustracji i Komiksu. Akcja komiksu toczy się w 1898 roku w Londynie w dzielnicy Whitechapel. Inspektor Gilles McCabe i jego towarzysz posterunkowy Jack O'Leary wpadają na trop seryjnego mordercy...

**ASP Łódź**

Barbara Okrasa

**TITLE**

Gilles McCabe comic book, part 1

**SUPERVISOR**

dr hab. Gabriel Kołat, prof. ASP

**FACULTY**

Graphics and Painting

Gilles McCabe part 1 comic book is the first diploma project realised at the Drawing, Illustration and Comic Studio. It was drawn by Barbara Okrasa and written by Daniel Gizicki. The book has 52 pages in mixed media. The drawing was done manually, and colours applied using graphics software. The action takes place in the London district of Whitechapel in 1898. Inspector Gilles McCabe and his companion constable Jack O'Leary are on the trail of a serial killer...



---

**ASP Łódź**

Agnieszka Chowaniec

---

**TYTUŁ**

Miszmasz

---

**PROMOTOR**

prof. Jolanta Rudzka-Habisiak

---

**WYDZIAŁ**

Tkaniny i Ubioru

---

Autorka czerpie inspirację do wszystkich projektów bezpośrednio ze swojego życia, z tego co przeżyła, kogo spotkała i co ją otacza. Swoją pracę dyplomową określa jako typowy MISZMASZ: „W tym przypadku inspiracją był bałagan na podłodze mojego pokoju. Codziennie obiecywałam sobie, że wezmę się do pracy i go posprzątam. Z drugiej jednak strony lubiłam na niego spoglądać, ponieważ tworzył ciekawą kompozycję różnorodnych barw, kształtów i przedmiotów. Był zbieraniną wszystkiego co mnie określa, kim jestem i co robię. Właśnie tym jest mój dyplom – mieszaniną pomysłów, inspiracji, kolorów i wzorów”.



---

**ASP Łódź**

Agnieszka Chowaniec

---

**TITLE**

Miszmasz

---

**SUPERVISOR**

prof. Jolanta Rudzka-Habisiak

---

**FACULTY**

Textile and Fashion

---

The author draws inspiration for all her works directly from her life – what she experiences, who she meets and what surrounds her. She describes her diploma project as a MISH-MASH: “In this case I was inspired by the mess on the floor in my room. Every day I told myself that I would get to work and clean it up. On the other hand, I liked to look at it as an intriguing, multi-coloured composition of various shapes and objects. It was a collection of everything that defines me, who I am and what I do. This is what my diploma project is: a mix of ideas, inspirations, colours, and patterns.”



**ASP Łódź**

Hubert Kolański

**TYTUŁ**

Démodé – kolekcja ubiorów unikatowych

**PROMOTOR**

dr hab. Sylwia Romecka

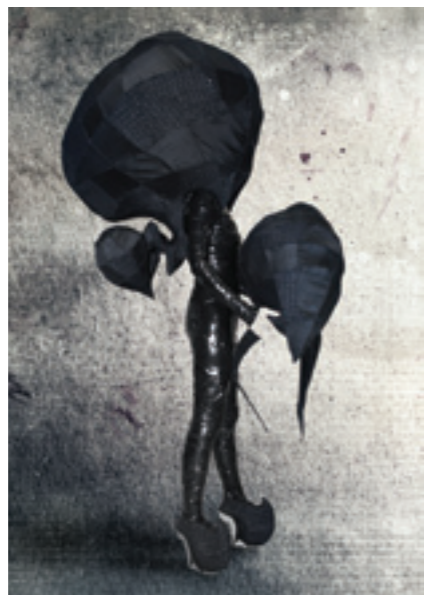
**WYDZIAŁ**

Tkaniny i Ubioru

Głównym źródłem inspiracji była postać ludzka i przemysł autora, dotyczące mody, sztuki i rzeźby. Ogólnym założeniem kolekcji było połączenie ubioru z rozbudowaną kompozycją przestrzenną, inspirowaną formami rzeźbiarskimi, mającymi na celu zdominowanie postaci i nadanie jej zupełnie nowego charakteru i kształtu.

Modele składają się z metalowego stelaża, obszytego kawałkami tkaniny. Bryłę modeli tworzą elementy o prostych geometrycznych kształtach, które wzbogacają całą strukturę poprzez kontrast kolorystyczny i fakturowy użytych tkanin: tweedu i szantungu.

Dodatkowym elementem ingerującym w wygląd i charakter sylwetki było dopasowanie kształtu zaprojektowanego obuwia tak, aby projekt stanowił spójną i harmonijną całość.



**ASP Łódź**

Hubert Kolański

**TITLE**

Démodé – collection of unique clothing

**SUPERVISOR**

dr hab. Sylwia Romecka

**FACULTY**

Textile and Fashion

The main source of inspiration was the human figure and the author's reflections on fashion, art, and sculpture. The general assumption behind the collection was to combine clothing with an elaborate spatial composition, with the aim of dominating the human figure and giving it a completely new character and form.

The designs are made of a wire frame covered with fabric. The mass is constructed of elements in simple geometric shapes, that enrich the whole structure with a contrast of colours and fabric: tweed and shantung.

An additional element that shapes the silhouette was designing corresponding wedge shoes that enhance coherence and harmony of the outfit.



**UA Poznań**

Barbara Antkowiak

**TYTUŁ**

Ruch – stymulacja integracji sensorycznej u osób z porażeniem mózgowym dziecięcym

**PROMOTOR**

prof. Bogumiła Jung

**WYDZIAŁ**

Architektury i Wzornictwa

Stymulator integracji sensorycznej przeznaczony jest dla osób z porażeniem mózgowym dziecięcym. Jego działanie polega na umożliwieniu osobom chorym aktywację układu przedsionkowego, poprzez ruchy góra-dół, przód-tył i na boki, co prowokuje mózg do wysiłku i wytworzenia odpowiedniej reakcji adaptacyjnej. Poprawia to jakość przesyłania informacji sensorycznej ze zmysłów do mózgu, co wpływa na jego lepsze funkcjonowanie i wzmacnia procesy nerwowe leżące u podłoża umiejętności, z którymi borykają się osoby niepełnosprawne. Forma jest prosta, bezpieczna, doskonała do rehabilitacji i zabawy.

**UA Poznań**

Barbara Antkowiak

**TITLE**

Ruch – sensory integration stimulation in people with cerebral palsy

**SUPERVISOR**

prof. Bogumiła Jung

**FACULTY**

Architecture and Design

Sensory integration stimulation device intended for people with cerebral palsy. Its function is to help activate the vestibular system through up-down, front-back and sideways movements, which provokes the brain to make an effort and produce an appropriate adaptive response. It improves the quality of sensory information transmission from the senses to the brain, which in turn improves brain function and strengthens neural processes at the base of skills that prove difficult for disabled people. The form is simple, safe, good for exercise and play.



## UA Poznań

# Marina Suchorska

### TYTUŁ

Przestrzeń wystawiennicza Starej Gazowni w Poznaniu

### PROMOTOR

prof. Józef Jurek

### WYDZIAŁ

Architektury Wnętrz i Scenografii

Odpowiednio zaadaptowane obiekty pofabryczne stanowią alternatywne przestrzenie wystawiennicze naszych czasów. Wypełnienie pustych korytarzy i hal nowoczesną koncepcją projektową, będącą podparciem dla sztuki w jej wszelkich przejawach jest rodzajem transfuzji nowego życia w podupadający szkielet budynku. Teza ta jest podparciem dla koncepcji projektowej budynku filtrów miejskiej gazowni w Poznaniu. Zachowując pierwotną architekturę z drugiej połowy XIX wieku odsunięto projektowane bryły od murów obiektu, tworząc w ten sposób architekturę w architekturze. Stworzenie uniwersalnej przestrzeni wystawienniczej jest głównym założeniem projektu i zostaje zrealizowane poprzez zastosowanie mobilnych ścian ekspozycyjnych, umożliwiających dowolną kompozycję. Zestawienie nowoczesnej, minimalistycznej koncepcji projektowej z XIX-wieczną architekturą wielkokubaturową tworzy unikalną kompozycję.

## UA Poznań

# Marina Suchorska

### TITLE

Exhibition space at the Old Gasworks in Poznań

### SUPERVISOR

prof. Józef Jurek

### FACULTY

Interior Architecture and Stage Play

Appropriately adapted post-industrial buildings are the alternative exhibition spaces of our times. Filling empty passageways and halls with new design concepts that support art in all its aspects, means infusing new life into the degraded building. This is the assumption behind the design concept for the city gasworks filter building in Poznan. To conserve original architecture from the second half of the 20th century, the design was placed at a distance from the walls of the facility, creating architecture within architecture. The main goal of the project is to create universal exhibition space, using mobile exposition walls that will allow any arrangement. Combining a modern, minimalist design concept with 19th c. large-scale architecture creates a unique composition.



## UA Poznań

# Justyna Krüger

### TYTUŁ

KO~NTAKT kolektyw projektowy

### PROMOTOR

dr Wojciech Janicki

### WYDZIAŁ

Grafiki i Komunikacji Wizualnej

KO~NTAKT jest kolektywem projektowym, nastawionym na projektowanie graficzne, a w szczególności identyfikację wizualną, typografię, projektowanie wydawnictw. Jego identyfikacja oparta jest na autorskim display'owym kroju pisma. W pracowni kolektywu wszystkie stanowiska pracy zajmowane są przez osoby bezpośrednio związane z procesem twórczym, co stanowczo skraca drogę przepływu informacji. Powstały w ten sposób bezpośredni kontakt pomiędzy zleceniodawcą, a projektantem pozwala na uniknięcie efektu "głuchego telefonu" oraz umożliwia uzyskanie intrygujących efektów pracy.

W pracowni panują trzy podstawowe zasady, stanowiące razem kolejne etapy projektowania: ko~munikacja, ko~ntemplacja, ko~ncepcja!

## UA Poznań

# Justyna Krüger

### TITLE

KO~NTAKT design collective

### SUPERVISOR

dr Wojciech Janicki

### FACULTY

Graphic and Visual Communication

KO~NTAKT is a design collective specialising in graphic design, mainly visual identity, typography, and publication design. Its identity is based on an original display type. All posts at the collective's studio are occupied by people involved in the creative process, which facilitates information flow. It establishes direct contact between client and designer, thus avoiding the 'Chinese whispers' effect and enabling inspiring work results.

There are three basic rules at the studio, which at the same time are three stages of design: communication, contemplation, concept!





UA Poznań

Szymon Sznajder

TYTUŁ

Tekstowo-informacyjny krój pisma Shelf

PROMOTOR

prof. Krzysztof Kochnowicz

WYDZIAŁ

Grafiki i Komunikacji Wizualnej

UA Poznań

Szymon Sznajder

TITLE

Shelf text and identification typeface

SUPERVISOR

prof. Krzysztof Kochnowicz

FACULTY

Graphic and Visual Communication

Konstrukcja kroju Shelf inspirowana jest antykami humanistycznymi, zaś jego forma zewnętrzna – pejzażem lodowca szelfowego. Shelf jest krojem pisma o przeznaczeniu identyfikacyjno-tekstowym. Posiada osiem odmian grubości, z których najbardziej rozbudowana jest obecnie odmiana regular. Posiada ona odmianę prostą, italic i oblique. Odmiana oblique wraz z odmianą prostą są przeznaczone do tworzenia systemów informacyjno-nawigacyjnych, pomagających w odnajdowaniu drogi. Natomiast odmiana prosta wraz z italicem służy do tworzenia tekstu ciągłego. Projekt kroju zawiera także cyrylicę i alfabet hebrajski oraz liczne warianty stylistyczne i zestaw funkcji OpenType.

The construction of the font was based on Renaissance Roman typeface while its form is inspired by the landscape of a shelf glacier. Shelf is a typeface for text and identification purposes. It has eight weights. The Regular is the most complex one at the moment. It has stylistic variants of Roman, Italic and Oblique. The Oblique together with the Roman intend to be a part of informational and navigational systems to help in wayfinding. The Regular along with the Italic are to be used in the long texts. What is more, the typeface includes Cyrillic and Hebrew, a lot of other stylistic variants and OpenType features.

intended for the **text, information** and **identification**

„*italic* and  
regular  
for **text**”



→ *oblique* and  
regular for  
**wayfinding** ←



TELEFON

spectacular event

любя, съешь щипцы, — вздохнёт мэр, — кайф жгуч

פנגרמה

Super krzywa Béziera!?

Fulereny

© zmagazynowany ©

דג סקרן שט לו בים זך ולפתע מצא חבורה נחמדה

choose your letter א

## ASP Warszawa

# Agnieszka Jakubowska

### TYTUŁ

Zespół klasztorny opactwa cysterskiego w Sulejowie. Spotkanie kultury romańskiej z nowoczesną – projekt sezonowej rewitalizacji

### PROMOTOR

prof. Przemysław Krajewski

### WYDZIAŁ

Architektury Wnętrz

Projekt dyplomowy uzupełnia program zwiedzania Opactwa Cysterskiego w Sulejowie. Elementem inspirującym do działań projektowych była pozostałość po jednym ze skrzydeł – ściana z zabudowy z XVI wieku, będąca częścią wewnętrznego dziedzińca. Dziś ten teren jest zastąpiony roślinnością. Projekt zakłada zbudowanie sezonowego obiektu, który nowoczesnymi środkami częściowo odtwarza kubaturę dawnej zabudowy. Obiekt ma pełnić rolę wystawowo-widokową. Program dopełnia kawiarnia, usytuowana na terenie dawnego ogrodu opackiego, w której można odpocząć na otwartej przestrzeni oraz zagospodarowanie zieleni.

## ASP Warszawa

# Agnieszka Jakubowska

### TITLE

Cistercian abbey in Sulejów. Romanesque style meets modernity – seasonal revitalisation project.

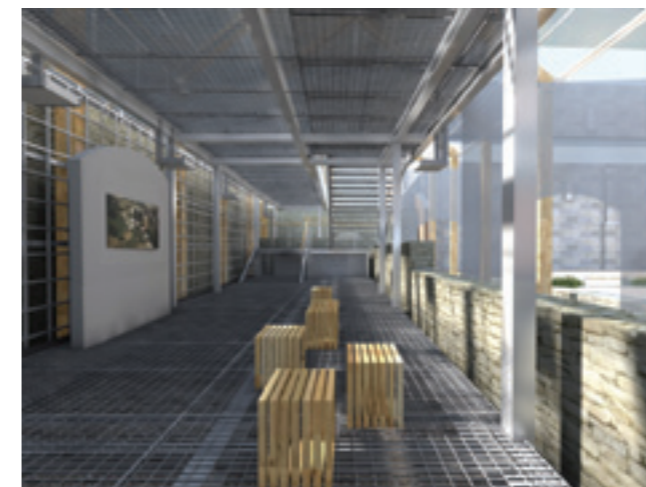
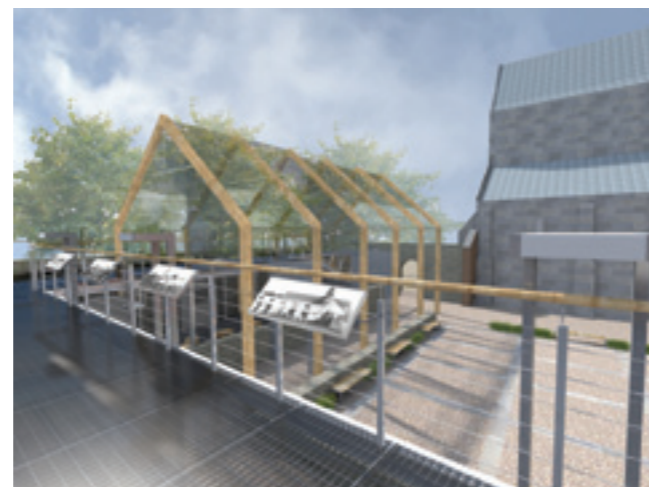
### SUPERVISOR

prof. Przemysław Krajewski

### FACULTY

Interior Design

The diploma project complements tourist attractions at Cistercian Abbey in Sulejów. The element that inspired the design was the remains of one of the wings – a wall from the 16th century that forms part of the inner yard. Today this area is covered by plants. The project assumes raising a seasonal construction that would recreate the former shape of the building with contemporary methods. The function of the structure would be exhibitive and sightseeing. An additional element is a café, situated in the former abbey garden, where one can rest in the open, and greenery architecture.



**ASP Warszawa**

Jan Bajtlik

**TYTUŁ**

„Bądź człowiekiem, czytaj!”  
Cykl plakatów promujących czytelnictwo  
i edukacyjna książka aktywnościowa „Typogryzmol” –  
o typografii dla dzieci

**PROMOTOR**

prof. Lech Majewski

**WYDZIAŁ**

Grafiki

„Bądź człowiekiem, czytaj!” to cykl plakatów, promujących czytelnictwo. Tłem dla głównego motywu graficznego: litery/zwierzęcia jest typografia z fragmentem tekstu książki Jadwigi Kozieradzkiej „Dzieci taty Abecadła” (Wydawnictwo Lubelskie, 1971).

„Typogryzmol” to edukacyjna, aktywnościowa książka dla dzieci w wieku 5-7 lat. Każda rozkładówka jest ćwiczeniem z zakresu typografii, liternictwa, nauki pisania. Ćwiczenia mają na celu zabawę i rozwinięcie wyobraźni dziecka. Polecenia i projekt rozkładówek zostały stworzone na podstawie licznych testów, odbywających się w formie warsztatów z dziećmi. Analiza testów oraz proces powstawania książki został opisany w dyplomowej pracy teoretycznej „Typogryzmol – książka interaktywna”.

**ASP Warszawa**

Jan Bajtlik

**TITLE**

Be human, read! – a series of posters promoting  
book reading and an educational activity book  
Typogryzmol – on typography for children

**SUPERVISOR**

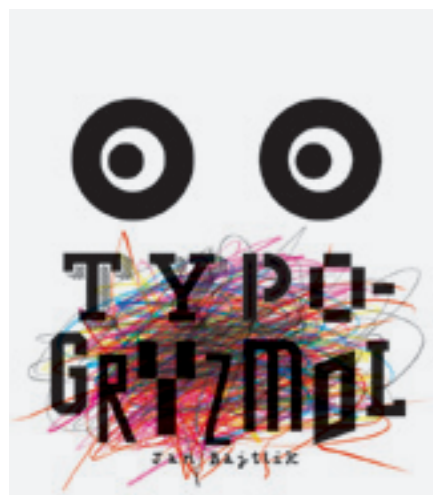
prof. Lech Majewski

**FACULTY**

Graphic Arts

Be human, read! is a series of posters promoting book reading. The main letter/animal graphic sign is presented on the background of a fragment from the spelling-book “Dzieci taty Abecadła” by Jadwiga Kozieradzka (published by Wydawnictwo Lubelskie, 1971).

Typogryzmol is an educational activity book for children aged 5-7. Each centrefold is an exercise in typography, lettering, or spelling. The exercises provide entertainment and develop the child’s imagination. Instructions and the layout of the centrefold were thoroughly tested during workshops with children. An analysis of the texts and book creation process were described in the final thesis Typogryzmol – an interactive book.



**ASP Warszawa**  
Monika Toruń

**TYTUŁ**  
50 zagadek matematycznych

**PROMOTOR**  
prof. Maciej Buszewicz

**WYDZIAŁ**  
Grafiki

Praca jest zbiorem pięćdziesięciu zagadek z książki *Lilavati* Szczepana Jeleńskiego, napisanej w 1926 roku. W projekcie podjęta została próba stworzenia nowej formuły dla książki z łamigłówkami. Bardzo wyraźne rozdzielanie zagadek i ich odpowiedzi, poprzez odwrócenie ich względem siebie i umieszczenie w innych miejscach książki, pozwala na prowadzenie gry z czytelnikiem, który musi odnaleźć w książce dalszy ciąg zagadki. Taka konstrukcja uniemożliwia jednocześnie zbyt wczesne lub przypadkowe poznanie odpowiedzi. Każda rozkładówka zaprojektowana jest indywidualnie, jednak w oparciu o wspólną dla całej książki siatkę. Orientację w książce ułatwia żywa pagina. Wizualny kontrast zbudowany jest poprzez użycie czerni i czerwieni oraz dobór dwóch całkowicie odmiennych krojów pisma. Odręczne rysunki nadają całości ciepły charakter.

**ASP Warszawa**  
Monika Toruń

**TITLE**  
50 mathematical puzzles

**SUPERVISOR**  
prof. Maciej Buszewicz

**FACULTY**  
Graphic Arts

The diploma is a collection of 50 puzzles taken from the book *Lilavati* by Szczepan Jeleński, written in 1926. It is an attempt to create a new formula for a puzzle book. The puzzles and their solutions are very clearly separated by rotating them and placing in other parts of the book, which introduces an element of play with the reader who has to look for the continuation. This makes it impossible to learn the solution too soon or by accident. Each centrefold was designed individually, but on a common grid. Browsing the book is made easier by page headers. Visual contrast is created with the use of black and white, as well as two distinct typefaces. Freehand drawings give a warm character to the whole book.



**ASP Warszawa**

Jakub Marzoch

**TYTUŁ**

Węzeł – projekt eksperymentalny badający cechy węzłów w celu budowania struktur węzłowych o nowych właściwościach

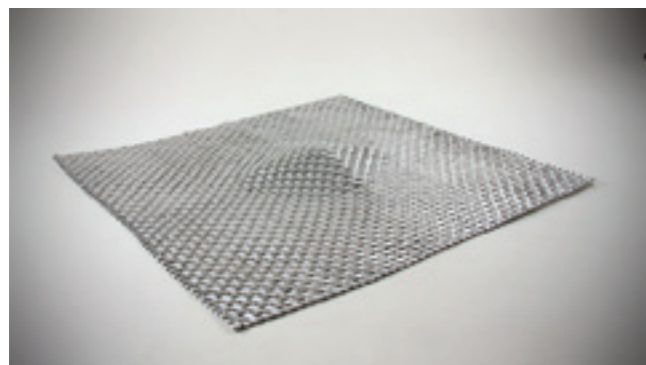
**PROMOTOR**

prof. Jerzy Porębski

**WYDZIAŁ**

Wzornictwa

Węzeł to projekt eksperymentalny, w którym autor skoncentrował się na tym, co łączy, co się krzyżuje, co z trudem daje się rozwiązać. Poszukując odpowiedniego obszaru dla działań projektowych, analizował dziedziny, w których szeroko rozumiany węzeł stanowi istotny element. Punktem wyjścia do badań cech węzła była jego matematyczna definicja, a głównym obszarem analizy stały się jego przekształcalność i medium. Tak powstały trzy struktury ze zmiennym zagęszczeniem węzłów i zróżnicowanym medium, dzięki czemu struktury płaskie mogą przekształcać się w przestrzenne, a płaszczyzny rozwijalne w nierozwijalne. Niespotykane formy tych struktur wyznaczają nowe obszary ich zastosowań.



**ASP Warszawa**

Jakub Marzoch

**TITLE**

Node – an experimental project exploring the characteristics of nodes with the aim of constructing nodal structures with new properties

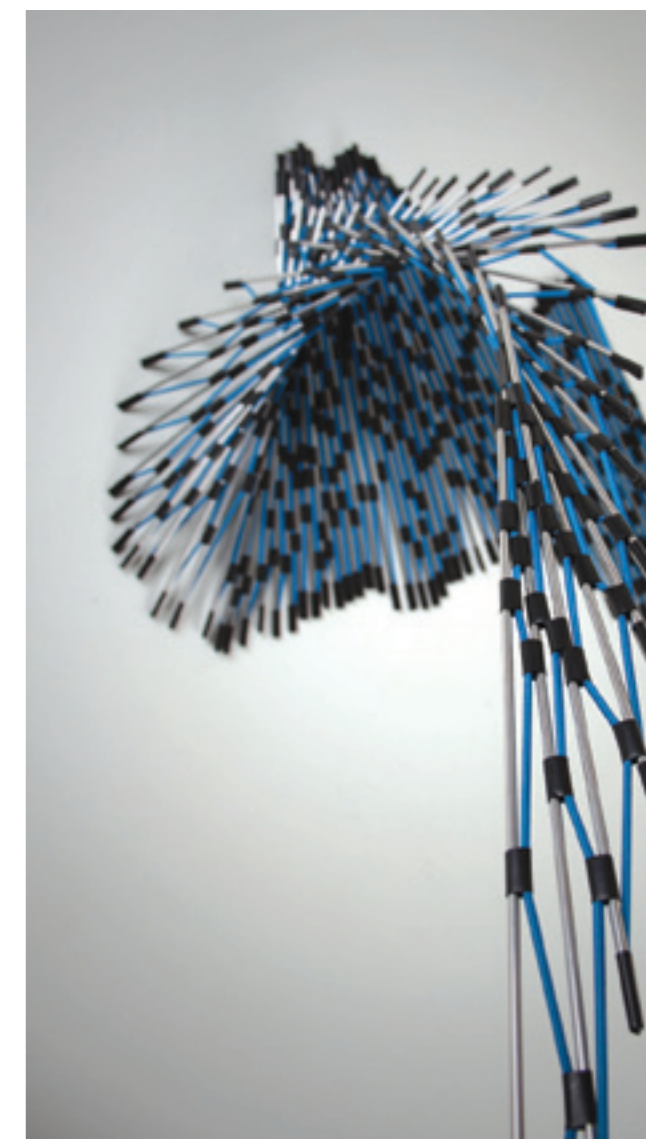
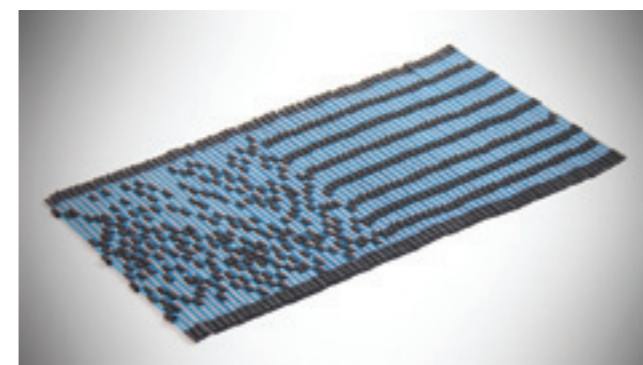
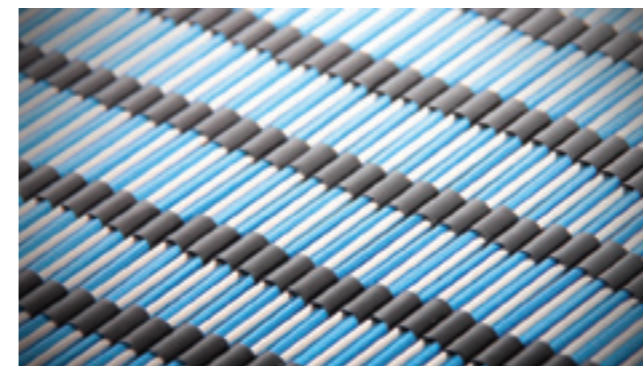
**SUPERVISOR**

prof. Jerzy Porębski

**FACULTY**

Design

Node is an experimental project in which the author focused on what unites, what intersects, what can hardly be unravelled. Seeking a suitable area for a designer, he analysed the fields in which a node in the broad sense is an important element. The starting point for exploring the characteristics of the node was its mathematical definition, and the main area of research – its medium and capacity for transformation. Three structures with variable density of nodes in different media were created, so that planar structures could be transformed into spatial, and developable surfaces into non-developable. Unusual forms of these structures define new areas of application.



**ASP Wrocław**

Wiktoria Lenart

**TYTUŁ**

WORKNEST – stanowisko pracy w przestrzeni otwartej studia projektowego

**PROMOTOR**

prof. Jan Kukuła

**WYDZIAŁ**

Architektury Wnętrz i Wzornictwa

Zestaw zaprojektowany został, aby polepszyć warunki środowiska pracy człowieka, jako jednostki. Przemieszczenie akcesoriów pozwala na stworzenie idealnej przestrzeni dla każdego pracownika oraz wprowadza element personalizacji i humanizacji miejsca pracy. Odpowiednio zaaranżowany pozwala na pracę solo, gdy jest bardziej zabudowany, jak i w kolaboracji z innymi użytkownikami biura, gdy przybiera formę otwartą. Akcesoria zmieniają swoją funkcję w zależności od kontekstu ich użycia, co pozwala na tworzenie bałaganu kreatywnego – ale w zorganizowany sposób.



**ASP Wrocław**

Wiktoria Lenart

**TITLE**

WORKNEST – workplace in the open space of a design studio

**SUPERVISOR**

prof. Jan Kukuła

**FACULTY**

Interior Design and Design

This set is designed to improve individual working conditions. By moving accessories, each employee can create an ideal space for themselves and introduce an element of personalization and humanisation of the workplace. It can be arranged as an enclosed space for a person that works alone, as well as opened for cooperation with co-workers. Accessories change their function depending on the context in which they are used, allowing for making a creative mess – but in an organized way.



**ASP Wrocław**

Marlena Małecka

**TYTUŁ**

*Misja i Wizja* – Wystawa przedstawiająca idee i działalność Amnesty International

**PROMOTOR**

kwal. I st. Jacek Kos

**WYDZIAŁ**

Architektury Wnętrz i Wzornictwa

Wystawę tworzą strefy problemowe, odpowiadające bezpośrednio obszarom tematycznym, związanym z prawami człowieka, które są przedmiotem działalności organizacji Amnesty International. Pojęcia zostały przetransponowane na język projektowy tak, aby przekaz był jak najbardziej sugestywny, a jego percepcja zapewniała intensywność emocji i głębię doświadczenia przedstawianej problematyki. Przestrzeń wystawy ma sprawić, aby widz z pozycji zdystansowanego, biernego odbiorcy stał się osobą otwartą na problemy społeczne, zainteresowaną i zaangażowaną w ruch na rzecz przestrzegania praw człowieka.

**ASP Wrocław**

Marlena Małecka

**TITLE**

*Mission and Vision* – exhibition presenting the ideals and activities of Amnesty International

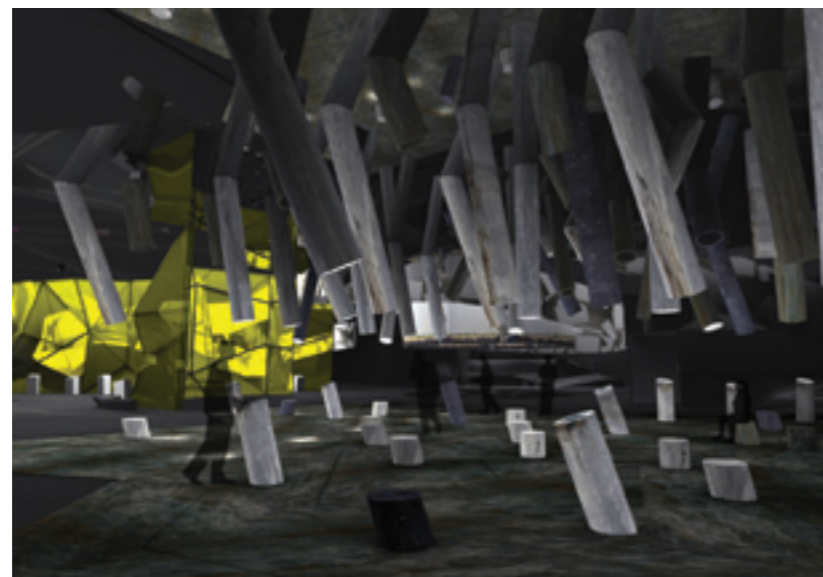
**SUPERVISOR**

kwal. I st. Jacek Kos

**FACULTY**

Interior Design and Design

The exhibition is constructed of problem zones corresponding to thematic areas related to human rights – the subject of Amnesty International activities. Themes have been transposed to the language of design in such a way as to make the message the most suggestive, and its perception to ensure an emotional response and deep experience of the problems represented. The exhibition is supposed to make the distanced, passive viewer open to social problems and develop an active interest in the human rights movement.



**ASP Wrocław**  
Kamila Mróz

**TYTUŁ**

Zabawa z Sugru – biżuteria modułowa

**PROMOTOR**

prof. Kazimierz Pawlak

**WYDZIAŁ**

Ceramiki i Szkła

Projekt oparty jest na idei łączenia ze sobą materiałów pozornie do siebie niepasujących, czyli silikonu, szkła i magnesów. Moduły, z których zbudować można około 20 różnych naszyjników, wykonane są z czarnego silikonu (Sorta Clear 40) i szklanych elementów, opracowanych w płomieniu palnika i srebrzonych wewnątrz. Elementami łączącymi szkło i silikon są magnesy neodymowe. Szklane moduły mogą służyć również jako broszki, gdyż magnesy mają wystarczającą siłę aby utrzymać elementy na odzieży. Częścią składową projektu jest również identyfikacja wizualna dla produktu, tj. nazwa, logo i materiały promocyjne.



**ASP Wrocław**  
Kamila Mróz

**TITLE**

Play with Sugru – modular jewellery

**SUPERVISOR**

prof. Kazimierz Pawlak

**FACULTY**

Ceramics and Glass

The project is based on the idea of joining materials that seemingly do not fit together: silicone, glass, and magnets. Modules which can be used to build around 20 different necklaces are made of black silicone (Sorta Clear 40) and glass elements formed in burner flame, silvered on the inside. Glass and silicone are connected by neodymium magnets. Glass modules can also be used as brooches, with the magnets having enough strength to hold them to clothing. The project also includes visual identity for the product, i.e. the brand name, logo and promotional materials.





**ASP Wrocław**

Sylwia Suchanek

**TYTUŁ**

Identyfikacja wizualna biblioteki

**PROMOTOR**

prof. Eugeniusz Smoliński

**WYDZIAŁ**

Grafiki

Współcześnie biblioteka pełni funkcję ośrodka kulturalnego. Ważne jest, aby identyfikacja wizualna była prosta w przekazie. Estetycznie, schludnie i przejrzyste urządzone przestrzenie zachęca do ponownego odwiedzenia. Autorka chce podkreślić, iż nie należy traktować biblioteki, jako czegoś przestarzałego, ale jako modny i potrzebny element współczesnej infrastruktury.

W skład pracy dyplomowej wchodzi: logo, zestaw piktogramów, krój pisma. Elementy te zostały wykorzystane w projekcie identyfikacji wizualnej biblioteki, m.in.: tablic informacyjnych, papieru firmowego, koperty, karty bibliotecznej, identyfikatorów.

**ASP Wrocław**

Sylwia Suchanek

**TITLE**

Visual identity of a library

**SUPERVISOR**

prof. Eugeniusz Smoliński

**FACULTY**

Graphic Arts and Media Art

Contemporary libraries perform the function of a cultural centre. Their visual identity should have a simple message. Attractive, tidy and clearly arranged space invites another visit. The author wants to stress that a library should not be treated as something antiquated, but as a fashionable and indispensable element of contemporary infrastructure. The diploma project includes: logo, a set of pictograms, and typeface. These elements have been used in the visual identity design, including: information signs, stationery, envelopes, library cards, name tags.



Sylvin

ABCDEFGHIJKLMNOPQRSTUVWXYZ  
abcdefghijklmnopqrstuvwxyz  
1234567890



skaner



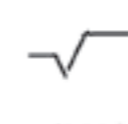
ksero



nowości



architektura



nauki ścisłe



zbiory specjalne



geografia



reportaż



nauka



audiobooki



zbiory regionalne



historia



dla dzieci



podróże



sztuka



wypożyczalnia



etnografia



czasopisma

---

## Nagrodzeni 2012

---

---

## Award-winners 2012

---

**Nagrodzeni 2012**  
**Award-winners 2012**

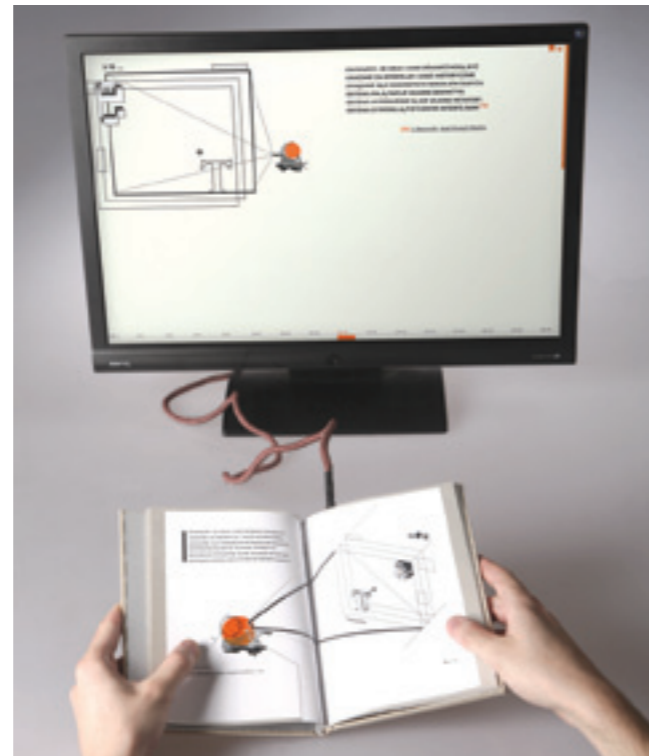
**Nagroda Rektorów**  
**Academy of Fine Arts**  
**Rectors' Prize**

**ASP Katowice**

Waldemar Węgrzyn

**TYTUŁ TITLE**

Książka jako interfejs. Projekt publikacji książki i aplikacji multimedialnej  
*Book as interface. Book publication and multimedia app design*



**Nagroda Ministra Kultury**  
**i Dziedzictwa Narodowego**  
**Minister of Culture**  
**and National Heritage Prize**

**ASP Łódź**

Beata Nikolajczyk

**TYTUŁ TITLE**

Moduły z tektury falistej umożliwiające funkcjonalną aranżację przestrzeni publicznej  
*Corrugated cardboard modules for the functional arrangement of public space*



**Nagroda Marszałka**  
**Województwa Śląskiego**  
**Marshal of the Silesian**  
**Voivodeship Prize**

**ASP Warszawa**

Jan Godlewski

**TYTUŁ TITLE**

PLY – meble ze sklejki  
*PLY – plywood furniture*



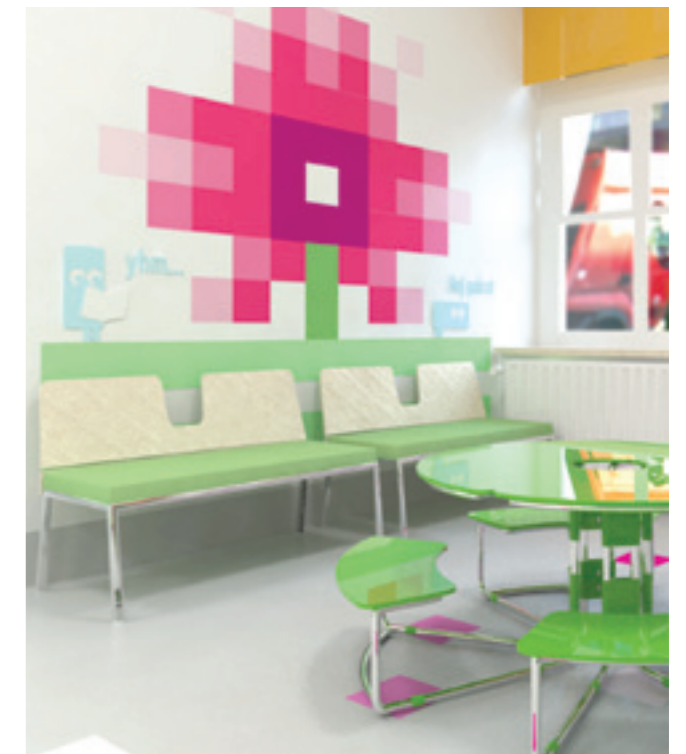
**Nagroda Prezydenta Katowic**  
**Mayor of Katowice Prize**

**ASP Łódź**

Katarzyna Gołaszewska

**TYTUŁ TITLE**

System informacji kierunkowej i aranżacji wnętrza dla ośrodka pediatrycznego im. J. Korczaka  
*Wayfinding system and interior design for the Janusz Korczak paediatric centre*



**Nagrodzeni 2012**  
**Award-winners 2012**

**Nagroda kwartalnika**  
**Design Alive**  
**Design Alive Quarterly Prize**

**ASP Kraków**  
Marta Dolnicka

**TYTUŁ TITLE**  
SINUS – COSINUS. Projekt zestawu siedzisk i stołu z profili aluminiowych  
SINUS – COSINUS. Aluminium profile table and seats



**Wyróżnienie honorowe**  
**Honorary Mention**

**ASP Katowice**  
Joanna Jaroszyńska

**TYTUŁ TITLE**  
Projekt wizerunku miejscowości Mstów  
Identity design for Mstów town



**Wyróżnienie honorowe**  
**Honorary Mention**

**ASP Wrocław**  
Wojciech Szwarc

**TYTUŁ TITLE**  
Urządzenie wykorzystujące technologie oparte o temperaturę i próżnię do prostych prac laboratoryjnych  
Device for simple laboratory tasks using temperature and vacuum technology



**Wyróżnienie honorowe**  
**Honorary Mention**

**ASP Kraków**  
Magdalena Tekieli

**TYTUŁ TITLE**  
Mebel o zmiennej postaci  
Multiform piece of furniture



### **Konkurs Najlepsze Dyplomy Projektowe Akademii Sztuk Pięknych 2013**

#### **Koordynator konkursu:**

dr Zbigniew Furgaliński

#### **Projekt graficzny i skład katalogu:**

Agata Korzeńska, [www.idee.pl](http://www.idee.pl)

#### **Aranżacja wystawy:**

Katarzyna Pełka, [www.wzorro.com](http://www.wzorro.com)

#### **Redakcja i korekta:**

Anna Cichoń

#### **Tłumaczenie:**

Izabela Blacha

Złożono krojem Ronnia, zaprojektowanym przez Typetogether.

Okładka książki została wydrukowana na papierze Amber Graphic 240 g/m<sup>2</sup>.

Wkład książki został wydrukowany na papierze Amber Graphic 150 g/m<sup>2</sup>.

Producentem papierów jest Arctic Paper.



Kolor użyty na okładce to Pantone: Kolor Roku 2013 – Emerald

#### **Druk i oprawa:**

Centrum Usług Drukarskich Henryk Miler, Ruda Śląska

[www.cuddruk.pl](http://www.cuddruk.pl)

#### **Wydawca:**

Akademia Sztuk Pięknych w Katowicach

[www.asp.katowice.pl](http://www.asp.katowice.pl)

Copyright © by Akademia Sztuk Pięknych w Katowicach

**ISBN** 978-83-61424-49-9

organizatorzy:



współorganizator:



dofinansowano ze środków:



Projekt objęty mecenatem Miasta Katowice

patronat honorowy:



patronat medialny:



